

# УМЕТНОСТ КАО ЗНАК

Музејски знаковни речник



СПОМЕН  
ЗБИРКА  
ПАВЛА  
БЕЉАНСКОГ

---

Нови Сад, 2019.

*Издавач:*

Спомен-збирка Павла Бељанског  
Нови Сад, Трг галерија 2  
Република Србија  
Тел: + 381 21 472 99 66  
Факс: + 381 21 528 185  
kontakt@pavle-beljanski.museum  
www.pavle-beljanski.museum

*Уредник:*

Мр Милана Квас

*Ауџори:*

Милица Орловић Чобанов, Спомен-збирка Павла Бељанског  
Нина Барановски, Друштво тумача и преводаца за знаковни језик

*Сарадница:*

Марта Ђармати

*Лекџура:*

Слободанка Дачић

*Фотографије:*

Марта Ђармати  
Фото-архив Спомен-збирке Павла Бељанског

*Графичко обликовање:*

Вељко Дамјановић – СПУТЊИК

*Штампа:*

ФУТУРА – Петроварадин  
2019.

*Тираж:* 150

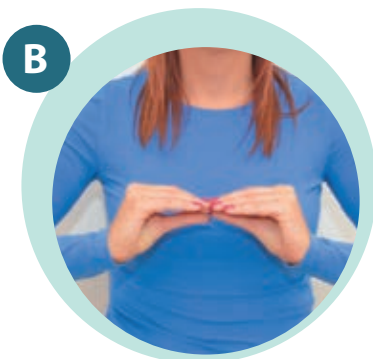
Принципи и стандарди приступачности имају своју примену у свим животним областима, па је такав случај и са уметношћу за особе са инвалидитетом. Током 2019. године, у организацији Спомен-збирке Павла Бељанског реализован је пројекат „Музеј за све“ са циљем да се сазнања о уметности и уметничка дела у новосадским музејима приближе особама с оштећењем слуха. Поред интерактивне апликације за визуелну презентацију музеја, пројектом су обухваћене и друге активности: симултана стручна тумачења, дечије радионице, тренинг једнакости, обука за запослене као и публикација са мотивима на знаковном језику.

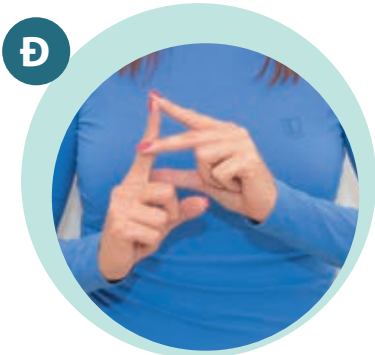
Сврха *Музејског знаковног речника* Спомен-збирке Павла Бељанског јесте да особама са оштећењем слуха, уз помоћ знаковног језика, приближи основне појмове из области ликовних уметности и тако их укључи у свет музејских и галеријских простора. С обзиром да је знаковни језик уједно и „матерњи језик“ глувих лица ова публикација треба да скрене посебну пажњу на **гест** као основу ове врсте језика. У развоју говора за особе оштећеног слуха знаковни језик има посебан значај, јер оне у највећој мери спознају стварност захваљујући чулу вида. Стога је појава овог речника важна, јер пружа могућност да се лакше музејски усвоје појмови, речи као што су: колекција, дародавац, слика, скулптура, цртеж, портрет, мртва природ, да их развију и укључе у реченице с том тематиком. Уједно, *Музејски знаковни речник* глувој особи омогућава да успостави комуникацију са средином у којој живи као и да с разумевањем учествује у програмима које музеји организују. Као и код опште популације, и код глувих и наглувих има оних којима је уметничко изражавање блиско и који, када им околности дозвољавају, користе прилику да, буду посетиоци музеја, галерија и других културних установа.

Тек задњих година културни програми у већим урбаним центрима постају саставни део живота ове популације. Стога је разумљив значај нових пројеката којима институције културе „отварају врата“, пружајући квалитетне садржаје свима. Истовремено, пројекат доприноси међусобном упознавању и разумевању лица оштећеног слуха и оних који то нису, са двоструким циљем: рехабилитовања, едуковања и интегрисања особа са оштећеним слухом у друштво, али и обрнуто – едукације и интеграције друштва у свет глувих и наглувих.

Захваљујући значају концепта читавог пројекта, Фондација „Нови Сад 2021 – Европска престоница културе“ је у целини подржала његову реализацију путем Јавног конкурса за суфинансирање пројекта за повећање приступачности установа културе у граду Новом Саду и Зони 021 (општине Ириг, Сремски Карловци и Беочин) у 2018. години.

## ДВОРУЧНА АБЕЦЕДА









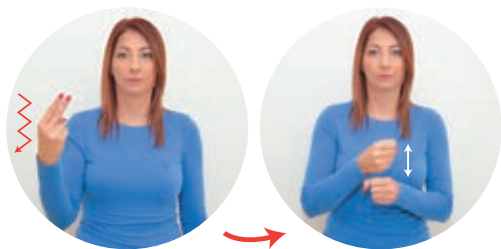
Павле Бељански



колекционар



уметничка дела



поклон



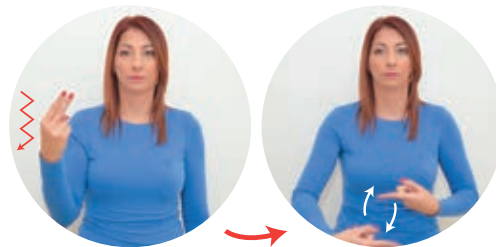
колекција



музеј



легат

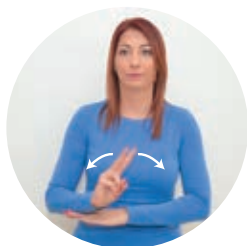






Зора Петровић  
Портрет Павла Бељанског  
(1943)

жута



црвена



плава



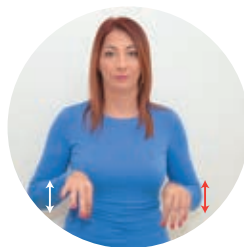
љубичаста



наранџаста



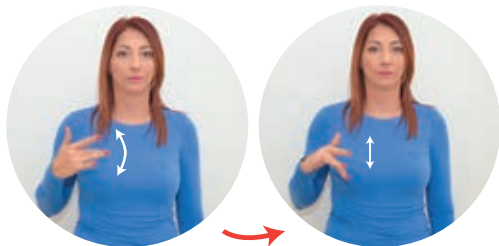
боја



тамне



зелена



светле

